

NAKAYAMA[®]



PRO

Shaping outdoor life.



EB1010

ART NO: 053033

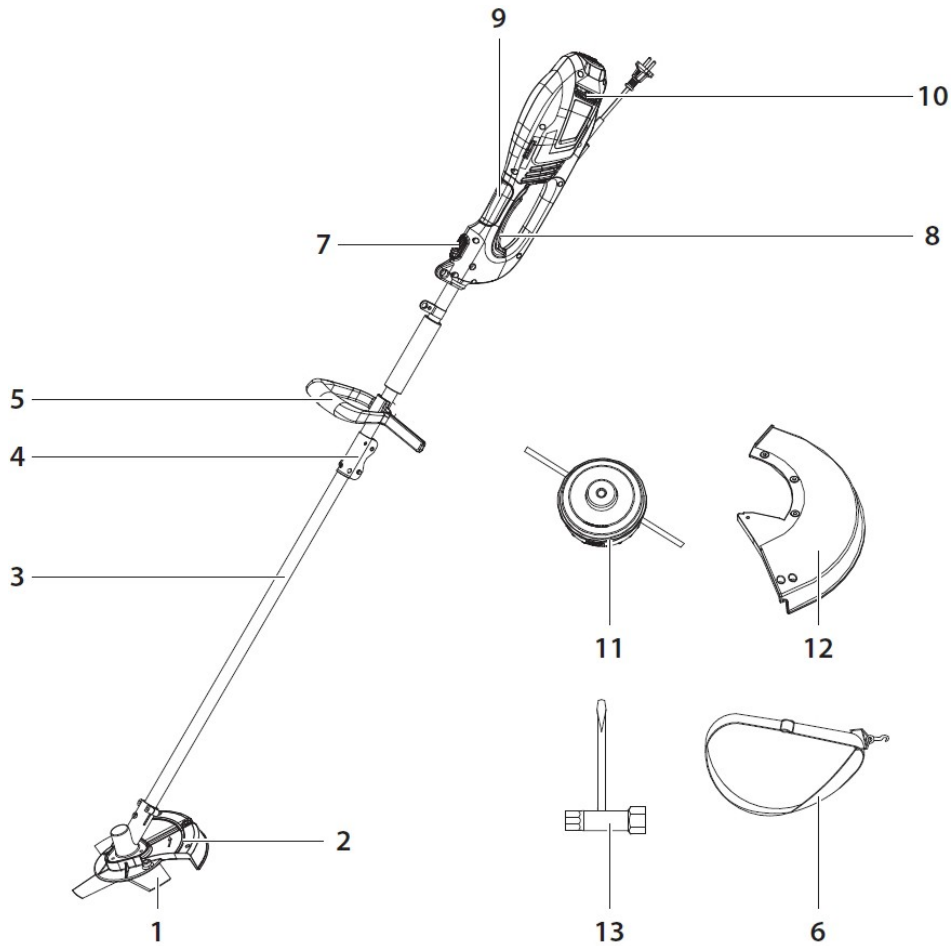
v2.2

HU



WWW.NIKOLAOUTOOLS.GR





- 1. Penge
- 2. Pengevédő
- 3. Cső
- 4. Gomb
- 5. P fogantyú
- 6. Vállheveder
- 7. Biztonsági kikapcsoló gomb

- 8. Kapcsoló kioldó
- 9. Fogantyú (puha festékkel)
- 10. Lakhatás
- 11. Orsókészlet
- 12. Orsóvédő
- 13. Kulcs

SPECIFIKÁCIÓK

Műszaki adatok	
Modell	EB1010
Névleges feszültség	220V / 50Hz
Névleges teljesítmény	1000W
Nincs terhelés sebessége	7500/min (penge), 7500/min (orsó)
Vágási szélesség	230mm (penge), 350mm (orsó)
Penge típusa	3 fog
Vezetékes betáplálási	Bumfordi
Vonaltípus	5m x 2.0mm
Kábel hossza	0.25m
Jellemzők	Osztott tengely, U fogantyú

* A gyártó fenntartja a jogot, hogy előzetes értesítés nélkül kisebb változtatásokat eszközöljön a termék kialakításában és műszaki specifikációjában, kivéve, ha ezek a változtatások jelentősen befolyásolják a termék teljesítményét és biztonságát. A kézikönyv kezében tartott oldalakon leírt/ illusztrált alkatrészek a gyártó termékcsaládjának más, hasonló tulajdonságokkal rendelkező modelljeit is érinthetik, és előfordulhat, hogy az Ön által most megvásárolt termék nem tartalmazza azokat.

* A termék biztonságának és megbízhatóságának, valamint a garancia érvényességének biztosítása érdekében minden javítási, ellenőrzési, javítási vagy csere munkát, beleértve a karbantartást és a speciális beállításokat is, kizárólag a gyártó hivatalos szervizének szakemberei végezhetnek.

* A terméket mindig a mellékelt felszereléssel használja. A termék nem mellékelt felszereléssel történő üzemeltetése meghibásodást, vagy akár súlyos sérülést vagy halált is okozhat. A gyártó és az importőr nem vállal felelősséget a nem megfelelő felszerelés használatából eredő sérülésekért és károkról.

BIZTONSÁGI UTASÍTÁSOK

Figyelem! Olvassa el a kézikönyvet, mielőtt használja ezt az elektromos szerszámot. A kézikönyv olyan információkat tartalmaz, amelyek célja, hogy felhívja a figyelmet a lehetséges biztonsági problémákra és a gép károsodására, valamint hasznos tanácsokat ad az indításhoz, a gép megfelelő használatához és a karbantartáshoz.

Az elektromos szerszám biztonságos és optimális használata érdekében tartsa be a jelen kézikönyvben található összes utasítást. Miután elolvasta ezt a kézikönyvet, mentse el későbbi használatra.



Veszély!



Megfelelő hallás, szem és fejevédőt kell viselni.



Viseljen szilárd, csúszásmentes lábbelit.



Ne tegye ki a gépet esőnek.



Viseljen védőkesztyűt.



Viseljen szűk szabású védőruházatot.



Figyelmeztetés: Forgó pengék.



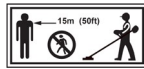
Repülő tárgyak vagy törmelék veszélye. A gép használata közben tartsa távol a járókelőket.



Dupla szigetelés.



Ne használjon fém pengéket.



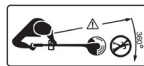
A gép és a közelben tartózkodók között legalább 15 m távolságnak kell lennie.



Azonnal válassza le a készüléket a hálózatról, ha a hálózati kábel megsérül vagy összegabalyodik.



Óvakodjon a penge tolóerejétől.



Tartson biztonságos távolságot a gép mozgó részeitől.



Figyelmeztetés. A vágóelemek a gép kikapcsolása után rövid ideig tovább forognak.

- Soha ne engedje, hogy gyermekek, csökkent fizikai, érzékszervi vagy szellemi képességekkel rendelkező személyek, vagy olyan személyek használják a gépet, akik nem ismerik ezeket az utasításokat.
- Ne engedje, hogy a gyerekek a géppel játszanak. Gyermekek nem tisztíthatják vagy karbantarthatják ezt a készüléket.
- Az elektromos szerszámot gyermekek számára elérhetetlen helyen kell tartani.
- Tárolja a használati útmutatót az elektromos szerszám minden felhasználója számára hozzáférhető helyen, és mindig mellékelje a használati útmutatót, amikor továbbadja azt másnak felhasználók.
- Utasítsa a tapasztalatlan személyeket az elektromos szerszám biztonságos használatára.

ÁLTALÁNOS BIZTONSÁGI FIGYELMEZTETÉSEK AZ ELEKTROMOS SZERSZÁMOKRA

Munkaterület biztonsága

- Tartsa a munkaterületet tisztán és jól megvilágítva. A sötét vagy rendetlen területek balesetekhez vezethetnek.
- Ne működtesse az elektromos szerszámokat robbanásveszélyes környezetben, például gyúlékony folyadékok vagy füstök, gázok vagy por jelenlétében. Az elektromos szerszámok szikrákat hozhatnak létre amelyek meggyújthatják a gázokat vagy füstöket.
- Az elektromos szerszám működtetése közben tartsa a gyermekeket és a közelben állókat biztonságos távolságban.

Elektromos biztonság

- Kérjük, győződjön meg arról, hogy az elektromos szerszámok dugaszai illeszkednek a konnektorhoz. Soha ne módosítsa a dugót semmilyen módon. Ne használjon adapterdugót földelt elektromos szerszámokkal. A változatlan dugók és a megfelelő konnektorok használata csökkenti az áramütés veszélyét.
- Kerülje a test érintkezését földelt vagy földelt anyagokkal vagy tárgyakkal, például radiátorokkal, csövekkel, tűzhelyekkel és hűtőszekrényekkel. Óriási az elektromos áram veszélye áramütés, ha a teste földelve vagy földelve van.
- Ne tegye ki az elektromos szerszámokat esőnek vagy más nedves körülményeknek. Az elektromos szerszámba kerülő víz növelheti az áramütés veszélyét.
- Ne éljen vissza a tápkábelrel. Soha ne használja a kábelt az elektromos szerszám hordozására, húzására vagy kihúzására. Tartsa a kábelt biztonságos távolságban a hőtől, olajtól, éles szélektől és minden mozgó alkatrészétől. A sérült vagy összegabalyodott zsinór növeli az áramütés veszélyét.
- Ha elektromos szerszámot használ kültéren, olyan hosszabbító kábelt használjon, amely a kültéri használatra vonatkozó előírásoknak megfelel. Hosszabbító használata kültéri használatra alkalmas kábel csökkenti az áramütés veszélyét.
- Ha az elektromos szerszám nedves helyen történő üzemeltetése nem kerülhető el, használjon hibaáram-védett áramforrást (RCD). Az RCD használata csökkenti az alábbi kockázatát áramütés.

Személyes biztonság

- Maradjon éber, figyeljen arra, hogy mit csinál, és használja a józan esztét, amikor az elektromos szerszámot kezeli. Ne használja az elektromos szerszámot, ha fáradtnak érzi magát, vagy alkohol, kábítószer vagy gyógyszer hatása alatt áll. Egy pillanatnyi figyelmetlenség az elektromos szerszám működtetése közben súlyos személyi sérülést okozhat.
- Használjon egyéni védőfelszerelést. Mindig viseljen szemvédőt. A megfelelő körülmények között használt védőfelszerelések, mint például a porvédő maszk vagy a hallásvédelem, a csúszásmentes biztonsági cipő vagy a védősisak, csökkentik a személyi sérülések számát.
- Megakadályozza a véletlen indítást. Győződjön meg róla, hogy a hálózati kapcsoló kikapcsolt helyzetben van, mielőtt csatlakoztatja az áramforrást és/vagy az akkumulátort, felveszi vagy hordozza az elektromos szerszámot. Az elektromos szerszámok hordozása úgy, hogy az ujjja a hálózati kapcsolón van, vagy olyan elektromos szerszámok csatlakoztatása áramforráshoz, amelyeknél a kapcsoló bekapcsolt helyzetben van, balesethez vezethet.
- Az elektromos szerszám bekapcsolása előtt távolítsa el a beállító kulcsokat vagy kulcsokat. Az elektromos szerszám forgó részéhez rögzített beállítókulcs vagy kulcs személyi sérülést okozhat.
- Ne essünk tűzásokba. Mindig tartsa meg az egyensúlyt és a megfelelő lábtartást. Ez segít a kezelőnek abban, hogy váratlan helyzetekben jobban tudja irányítani az elektromos szerszámot.
- Öltözzön megfelelően. Ne viseljen bő ruházatot vagy ékszereket. Tartsa távol haját, ruházatát és kesztyűjét a mozgó alkatrészekről. A laza ruhák, ékszerek és/vagy hosszú haj beakadhat a mozgó alkatrészekbe.

Elektromos szerszámok használata és gondozása

- Ne erőltesse az elektromos szerszámot. Használja a megfelelő elektromos szerszámot az egyes alkalmazásokhoz. A megfelelő elektromos szerszám mindig jobban és biztonságosabban végzi el a munkát, ha a megfelelőt használja ahogyan azt tervezték.
- Ne használja az elektromos szerszámot, ha a kapcsoló nem kapcsolja be vagy ki. Minden olyan elektromos szerszám, amelyet nem lehet a kapcsolóval vezérelni, rendkívül veszélyes, és meg kell javítani.
- A tartozékok cseréje, bármilyen beállítás elvégzése vagy az elektromos szerszám tárolása előtt húzza ki a főcsatlakozót az áramforrásból és/vagy az akkumulátort az elektromos szerszámából. Az ilyen megelőző biztonsági intézkedések csökkentik az elektromos szerszám véletlenszerű beindításának kockázatát.
- Amikor az elektromos szerszámot nem használja, tárolja azt gyermekek számára elérhetetlen helyen, és ne engedje, hogy az elektromos szerszámot vagy a jelen használati utasítást nem ismerő személyek használják és kezeljék az elektromos szerszámot. Az elektromos szerszámok rendkívül veszélyesek a képzetlen felhasználók kezében.
- Karbantartja az elektromos szerszámot. Ellenőrizze a mozgó alkatrészek helytelen beállítását vagy kötését, az alkatrészek törését, szivárgást és minden más olyan problémát, amely befolyásolhatja az elektromos szerszám működését. Sérülés esetén használat előtt javíttassa meg az elektromos szerszámot. Sok balesetet és sérülést okoznak a rosszul karbantartott elektromos szerszámok.
- Tartsa élesen és tisztán az elektromos szerszám vágó részeit. Amegfelelően karbantartott, éles vágóéllel rendelkező vágószerszámok kevésbé hajlamosak megakadni, pontosabbak és könnyebben irányíthatók.
- Az elektromos szerszámot, a tartozékokat és a szerszámhegyeket stb. mindig a jelen használati útmutató utasításainak megfelelően használja, figyelembe véve a munkakörülményeket és az elvégzendő munkát. Az elektromos szerszámrendeltetésétől eltérő felhasználása személyi sérülést okozhat, vagy az elektromos szerszám károsodását okozhatja.
- Tartsa az elektromos szerszám fogantyúit és fogófelületeit szárazon, tisztán, olaj- és zsírtmentesen. A csúszós fogantyúk és fogófelületek nem teszik lehetővé a szerszám biztonságos kezelését váratlan körülmények között.

Szolgáltatás

- Az elektromos szerszámot csak azonos cserealkatrészek felhasználásával, szakképzett szervizszeméllyel szervizeltesse. Ez biztosítja az elektromos szerszám biztonságát fenntartva.
- Ha a tápkábel sérült, ne használja az elektromos szerszámot. A kábelt a gyártónak, annak szervizképviselőjének vagy hasonlóan képzett személyeknek kell kicserélnie.
- Ha a szénkeféket ki kell cserélni, ezt szakképzett személy végezze el. Ne feledje, hogy a szénkeféket mindig párban kell cserélni.

TOVÁBBI BIZTONSÁGI UTASÍTÁSOK KIFEJEZETLEN AZ ELEKTROMOS KEFEVÁGÓKHOZ

- Ne feledje, hogy az üzemeltető felelős a más személyeknek vagy azok tulajdonának okozott károkért.
- Tartsa a 15 méteres veszélyzónán kívül a többi személyt, beleértve a gyermekeket, állatokat és a járókelőket.
- Azonnal állítsa le a gépet, ha megközelítik.

Használat előtt

- A gép működtetése előtt mindenképpen viseljen védőlábbelit és hosszú nadrágot. Ne működtesse a gépet mezítláb vagy nyitott szandálban. Kerülje a bő ruházat, ékszerek és nyakkendők viselését.
- Használat előtt ellenőrizze a tápegységet és a hosszabbító kábelt a sérülések vagy az elöregedés jelei miatt. Ha a vezeték használat közben megsérül vagy összegabalyodik, húzza ki a kábelt a csatlakozóaljzatból. NE NYÚLJON A VEZETÉKHEZ, MIELŐTT KIHÚZZA A DUGÓT AZ ALJZATBÓL. Ne használja a gépet, ha a vezeték sérült vagy elhasználdott.
- Tartsa a hosszabbító kábeleket távol a mozgó veszélyes részekről, hogy megakadályozza a kábel sérülését.
- Használat előtt mindig ellenőrizze szemrevételezéssel a gépet, hogy nincs-e rajta sérült, hiányzó vagy rosszul elhelyezett védőburkolat vagy védőpajzs.
- Soha ne működtesse a gépet, ha emberek, különösen gyermekek vagy háziállatok tartózkodnak a közelben.
- Használat előtt mindig ellenőrizze a szerszámot, és ha a gépet leejtik, vagy kemény tárgynak ütközik, ellenőrizze, hogy vannak-e kopás vagy sérülés jelei, és szükség szerint javítsa meg, különösen a vágófej részeit.
- Rendszeresen ellenőrizze a szerszámot a meglazult kötélemek, sérült alkatrészek, például a vágófelszerelés repedései miatt.
- Győződjön meg arról, hogy a szellőzőnyílások akadálymentesek.

Működés közben

- Tartsa távol a hálózati kábelt és a hosszabbítót a vágó alkatrészekről.
- A gép működtetése közben mindig viseljen szemvédőt, védőruházatot, valamint védő- és csúszásgátló cipőt.
- Kerülje a gép használatát esős körülmények között.
- A gépet csak nappali fényben vagy akkor használja, ha a munkaterület elegendő mesterséges fény világítja meg.
- Soha ne működtesse a gépet sérült védőburkolattal vagy védőpajzzsal, illetve védőburkolat vagy védőpajzs nélkül.
- Az elektromos szerszámot csak akkor kapcsolja be, amikor a kezek és a lábak távol vannak a vágó részekről.
- Mindig válassza le a gépet az áramforrásról (azaz húzza ki a dugót a konnektorból, vegye ki a letiltó eszközt vagy a kivehető akkumulátort), és győződjön meg arról, hogy a vágó alkatrészek teljesen leálltak:
 - 1) Amikor a gépet felügyelet nélkül hagyják.
 - 2) A vágórészek eltömődésének elhárítása előtt.
 - 3) A gép ellenőrzése, tisztítása vagy a gépen végzett munka előtt.
 - 4) Miután az elektromos szerszám egy kemény tárgyra ütközött.
 - 5) Amikor a gép rendellenesen rezegni kezd.
- Ügyeljen arra, hogy lábai és kezei biztonságos távolságban legyenek a vágási részekről.
- Mindig ügyeljen arra, hogy a szellőzőnyílások ne tartalmazzanak törmelékot.
- Ne fusson a gép működtetése közben.
- Ha a gép meghibásodik, állítsa le a gépet, és húzza ki a dugót a konnektorból. A készüléket a gyártónak vagy szervízének kell megjavítania, hogy a veszély elkerülése érdekében.
- Az elektromos szerszámot a biztonság szem előtt tartásával tervezték. Mindazonáltal fennmaradnak olyan maradék kockázatok, mint a zaj, a rezgés és az elektromágneses mező.
- Soha ne kezelje a gépet, ha fáradt, beteg, vagy alkohol, illetve kábítószer hatása alatt áll.
- A vágófejet tartsa derékmagasság alatt. Mindig balról jobbra vágjon, hogy a törmelékot Öntől távolabb dobja el.
- Hosszú ideig tartó munka után a kezelőnek szünetet kell tartania és munkapozíciót kell váltania.
- A hevedert akkor kell használni, ha az rendelkezésre áll.
- Soha ne cserélje ki a nem fémből készült vágóalkatrészt fémből készültre.
- **Figyelmeztetés:** Csak akkor érintse meg a mozgó alkatrészeket, ha a gépet kikapcsolták, a dugót kihúzták a konnektorból, és az elektromos szerszám mozgó részei teljesen megálltak.
- **Figyelmeztetés:** Az elektromos bozótvágóval végzett munka során mindig fennáll a visszarúgás veszélye, ha a vágófej kemény tárggyal érintkezik. A visszarúgás a vágófej hirtelen megakadását okozza, ami viszont a vágófejnek a vágókés forgásával ellentétes iránybaörtendő kényszerítését eredményezi. Ügyeljen arra, hogy mindig mindkét kezével szilárdan fogja a fogantyút, figyeljen a munkaterületre, hogy a vágófej ne érintkezzen kemény tárgyakkal, és tartsa meg szilárdan a testtartását a visszarúgás okozta sérülések elkerülése érdekében.

KARBANTARTÁS ÉS TÁROLÁS

- Kapcsolja ki az elektromos szerszámot, húzza ki a dugót a konnektorból, és a karbantartás előtt várja meg, amíg a vágó rész teljesen megáll. vagy takarítási munkák.
- Csak a gyártó által ajánlott cserealkatrészeket és tartozékokat használjon.
- Rendszeresen ellenőrizze és karbantartja a gépet. Ne szedje szét a szerszámot, és ne végezzen javításokat. A szerszámot csak arra felhatalmazott szervizszeméllyel javíttassa.
- A gépet szállítás közben rögzítse a sérülések vagy sérülések elkerülése érdekében.
- A terméket, a tartozékokat és a kézikönyvet sötét, száraz, fagymentes, jól szellőző helyen tárolja.
- A terméket mindig olyan helyen tárolja, amely gyermekek számára nem hozzáférhető.
- Tárolás és szállítás előtt rögzítse a védőburkolatot a vágókésre.
- Rendszeresen távolítsa el a port és a szennyeződéseket.
- Rendszeres időközönként kenje újra az összes mozgó alkatrészt.
- Műanyag alkatrészek tisztításához soha ne használjon maró hatású szereket.

AJÁNLÁS

- A gépet olyan hibásáramú berendezésen (RCD) keresztül kell táplálni, amelynek kioldási áramerőssége nem haladja meg a 30 mA-t.

REZGÉS- ÉS ZAJCSÖKKENTÉS

A zaj- és rezgés kibocsátás hatásának csökkentése érdekében korlátozza a működési időt, használjon alacsony rezgés- és zajszintű üzemmódokat, valamint viseljen egyéni védőfelszerelést. A rezgés- és zajterhelés kockázatának minimalizálása érdekében vegye figyelembe a következő pontokat:

- Csak rendeltetésszerűen használja a terméket.
- Győződjön meg arról, hogy a termék jó állapotban van és jól karbantartott.
- Használja a terméknek megfelelő tartozékokat, és gondoskodjon azok jó állapotáról.
- Tartsa szorosan a fogantyúkat és/vagy a fogófelületeket.
- Karbantartja ezt a terméket a jelen utasításoknak megfelelően, és (adott esetben) tartsa jól kenve.
- Ne használja az elektromos szerszámot hosszú ideig. Tartson gyakori szüneteket.

FELESZI KOCKÁZATOK

Még a gép rendeltetészerű és a jelen kézikönyvben található utasításoknak megfelelő üzemeltetése esetén is fennmaradnak a következő fennmaradó kockázatok:

- Az elektromos szerszám rezgéseinek való tartós kitettségből eredő egészségügyi problémák. Ilyen egészségügyi probléma például a "fehér ujj" betegség. A "fehérujj" betegség kialakulásának kockázatának csökkentése érdekében viseljen kesztyűt, tartsa melegen a kezét és tartson gyakori szüneteket. Ha a "whitefinger" tünetei jelentkeznek, azonnal forduljon orvoshoz. A "Whitefinger" tünetei a következők: zsibbadás, érzésvésztes, bizsergés, szúrás, fájdalom, erővesztés, a bőr színének vagy állapotának megváltozása. Ezek a tünetek általában az ujjakon, kezeken vagy csuklókon jelentkeznek. A kockázat alacsony hőmérsékleten megnő.
- sérülések és anyagi károk a vágófelszerelések törése vagy visszarúgás miatt (részletesen a "működés közben" című fejezetben leírtak szerint).
- Repülő tárgyak által okozott sérülés és anyagi kár.
- **Figyelmeztetés:** Ez a termék működés közben elektromágneses mezőt termel. Ez a mező bizonyos körülmények között zavarhatja az aktív vagy passzív orvosi implantátumokat. A súlyos vagy halálos sérülés kockázatának csökkentése érdekében javasoljuk az orvosi implantátumokkal rendelkező személyeknek, hogy a termék üzemeltetése előtt konzultáljanak orvosukkal és az orvosi implantátum gyártójával.

HASZNÁLATI UTASÍTÁS

Használat előtt győződjön meg arról, hogy a vágógép jó állapotban van, és hogy a penge hossza megfelelő, az alábbiak szerint:

- Győződjön meg róla, hogy a kapcsoló kikapcsolt állásban van, és húzza ki a kábeldugót az aljzattól.
- Ellenőrizze a védőburkolatot, a kapcsolót és a pengét, ellenőrizze a laza csavarokat, a mozgó alkatrészek helytelen beállítását és kötését, a nem megfelelő rögzítést, a törött alkatrészeket és minden más olyan rendellenességet, amely befolyásolhatja az elektromos szerszám biztonságos működését. Ha működés közben rendellenes zaj vagy rezgés jelentkezik, azonnal kapcsolja ki a gépet, és javíttassa ki a problémát.
- Ne használjon sérült szerszámot, és ragasszon a szerszámra "NE HASZNÁLJA" feliratot.
- Győződjön meg róla, hogy sík felületen áll, és biztos lábakon áll.

Be- és kikapcsolás

- Csatlakoztassa a kábel dugóját egy aljzathoz.
- A bekapcsoláshoz húzza előre a biztonsági reteszelő gombot, majd tartsa lenyomva a kapcsoló kioldóját.
- A kikapcsoláshoz engedje el a kapcsoló kioldó gombját.
- **Figyelmeztetés:** A szerszám vágó része a kikapcsolás után még körülbelül 5 másodpercig mozog. A szerszám letétele előtt hagyja, hogy a mozgó rész teljesen megálljon.

Vágás a pengével

- Győződjön meg arról, hogy a munkaterület mentes a kövektől, vezetékektől, törmelékektől és egyéb kemény tárgytól, amelyek visszarúgást okozhatnak. Ha egy akadály nem távolítható el, jelölje meg a helyét, hogy elkerülhesse, hogy a pengével hozzáérjen. A drótok fennakadhatnak a vágófejben, és nagy sebességgel körbe-körbe dobálódhatnak, ami sérülést okozhat.
- Ne erőltesse a penge vágását.
- Vágja a fűvet/kefét úgy, hogy a szerszámot jobbról balra lendíti, és a szerszámot kb. 30°-os szögben előre felé dőlve tartja.
- Tartsa távol az elektromos szerszám vágó részét a kábeltől.
- Ne terhelje túl a szerszámot.
- Ha befejezte a munkát az elektromos szerszámmal, tartsa a fejet a talajszint közelében, engedje ki a kapcsolót, és várja meg, amíg a vágó rész teljesen megáll.
- Helyezze a szerszámot a földre, fordítsa a kapcsolót kikapcsolt állásba, és húzza ki a kábel dugóját a csatlakozóaljzattól.
- Fűrészlap használata ezzel a géppel tilos.
- **Figyelmeztetés:** Ne használja a bozótvágót fák vágására.
- Mindig használja a vállhevedereket. Állítsa be mind a hevedertartó bilincset a készüléken úgy, hogy a készülék néhány centiméterrel a talajszint felett lógjon.
- A készüléket a teste jobb oldalán rögzítse.
- **Figyelmeztetés:** Ne vágjon tompa, repedt vagy sérült fémpengével.

A sor meghosszabbítása az orsó készlethez

- A zsinór meghosszabbításához nyomja az orsót a földre, miközben a motor be van kapcsolva, és a zsinór automatikusan meghosszabbodik.
- Az optimális fűnyírás érdekében győződjön meg arról, hogy a gép teljes sebességgel működik, majd lassú, sekély sávú sávokat használjon, ügyelve arra, hogy ne terhelje túl a gépet túl gyors vágással vagy nehéz terepen történő vágással.

Vágás az orsóval

- Győződjön meg arról, hogy a munkaterület mentes a szikláktól, vezetékektől, törmeléktől és egyéb idegen tárgytól.
- Indítsa el a szerszámot, és közelítse meg a vágandó fűvet.
- Ha ki kell engednie a zsinórt, nyomja meg a trimmer orsó gombját a földön, hogy a zsinórt kihúzza. Ha túl sok zsinórt vezet ki, és az túlnyúlik a védőperemen, akkor azt a zsinórvágó penge elvágja.
- Vágja a fűvet/kefét úgy, hogy a szerszámot jobbról balra lendíti, és a szerszámot kb. 30°-os szögben előre felé dőlve tartja. Az enyhe vágások jobbák, mint az erős vágások, mivel így a levágott fű leesik az orsóról, és megakadályozza, hogy a fű eltömítse az orsót.
- Tartsa távol az elektromos szerszám vágó részét a kábeltől.
- A magas fűvet rétegesen kell nyírni, mindig felülről kezdve.

- Ne vágjon nedves vagy nedves fűvet.
- Ne terhelje túl a szerszámot.
- Ügyeljen arra, hogy a vezeték ne érintkezzen kövekkel, falakkal, kerítésekkel és egyéb kemény tárgyakkal, mivel ez a vezeték gyors elhasználódását okozza.
- Vigyázzon a visszarúgásokra, ha a szerszám vágó része kemény tárgyakkal érintkezik.
- Miután befejezte a munkát az elektromos szerszámmal, tartsa a fejet a talajszint közelében, engedje ki a kapcsolót, és várja meg, amíg a vágó rész teljesen megáll.

Megjegyzés: Rendszeresen tisztítsa ki az orsó és a védőperem közötti fűvet, hogy csökkentse az elektromos szerszám rezgés kibocsátását.

HIBAELHÁRÍTÁS

Probléma	Lehetséges okok	Megoldás
Az elektromos szerszám nem indul	Nincs csatlakoztatva a tápegységhez A tápkábel vagy a dugó hibás Egyéb elektromos hiba a terméken	Csatlakoztassa a tápegységhez Ellenőriztesse az elektromos szerszámot szakemberrel. villanyszerelő szakember Ellenőriztesse az elektromos szerszámot villanyszerelő szakemberrel.
Az elektromos szerszám nem éri el a teljes teljesítményt	A hosszabbító kábel nem alkalmas működés ezzel a termékkel Az áramforrás feszültsége túl magas alacsony A szellőzőnyílások el vannak zárva	Használjon megfelelő hosszabbítót Csatlakoztassa egy másik áramforráshoz Tisztítsa meg a szellőzőnyílásokat
Nem kielégítő teljesítmény	A vágó rész elhasználódott	Cserélje ki egy újjal
Túlzott vibráció vagy zaj	A vágó rész tompa/rongált A csavarok/anyák meglazultak	Cserélje ki egy újjal Húzza meg a csavarokat/anyákat

KÖRNYEZETVÉDELMI ÁRTALMATLANÍTÁS

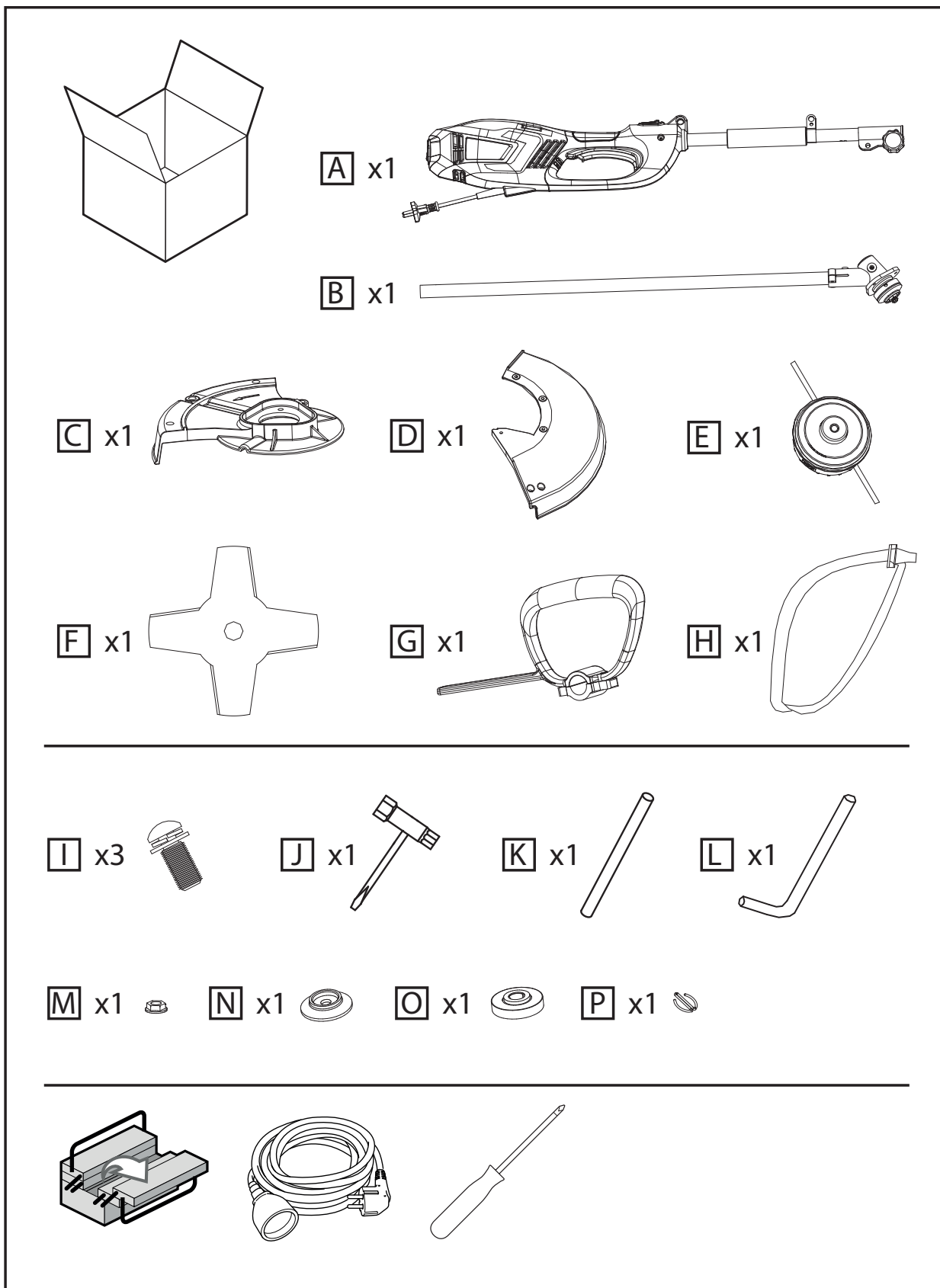
A szállítási sérülések elkerülése érdekében a szerszámot szilárd csomagolásban kell szállítani. A csomagolás, valamint a készülék és a tartozékok újrahasznosítható anyagokból készülnek, és ennek megfelelően ártalmatlaníthatók. A szerszám műanyag alkatrészei anyaguk szerint jelölve vannak, ami lehetővé teszi a környezetbarát és megkülönböztetett eltávolítást a rendelkezésre álló gyűjtőberendezések miatt.

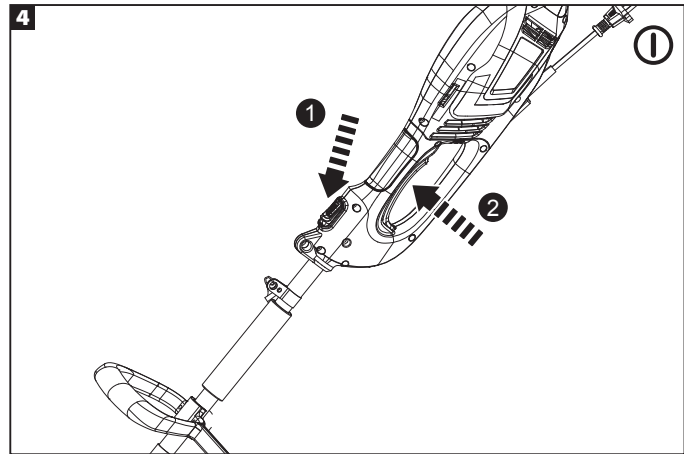
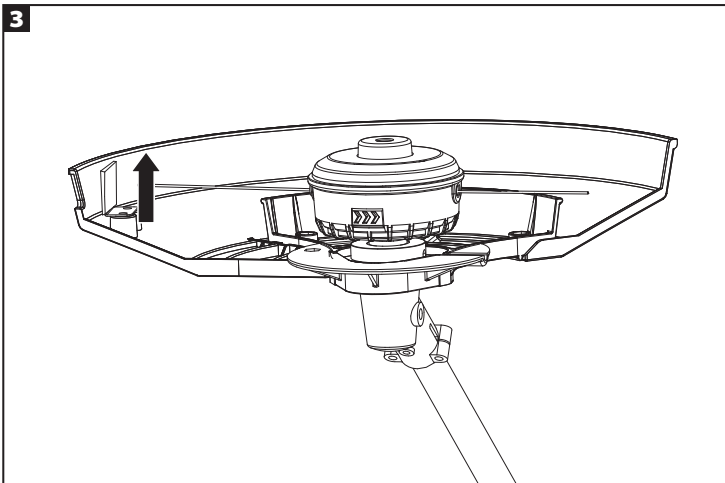
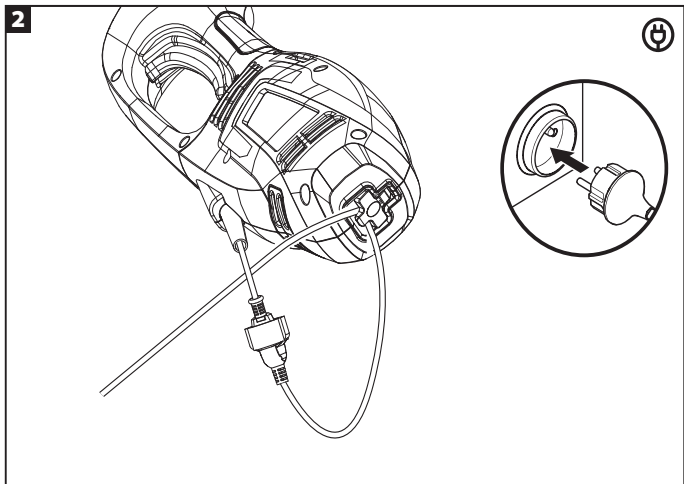
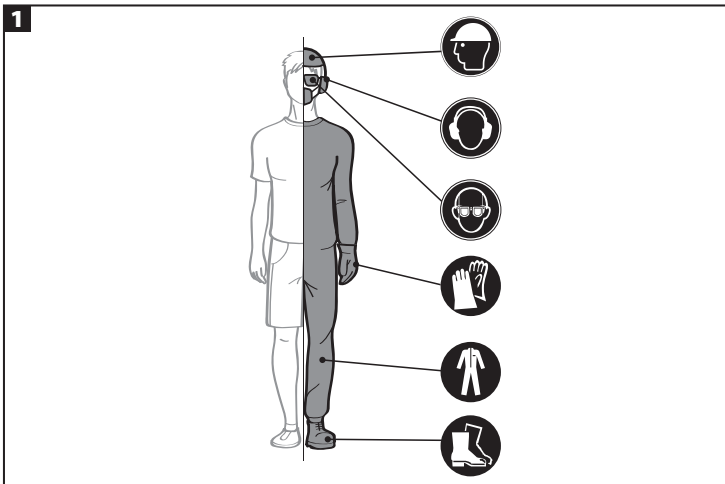


Csak az uniós országok esetében

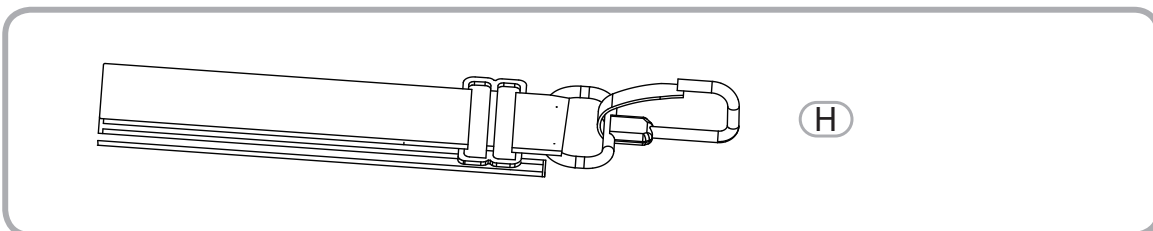
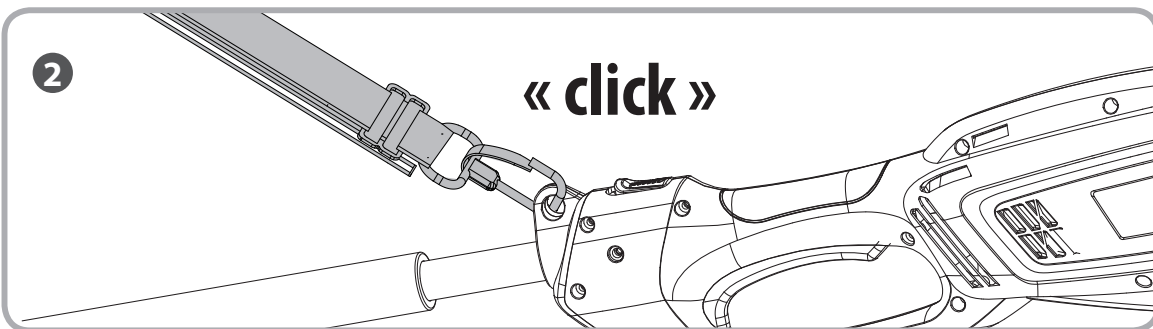
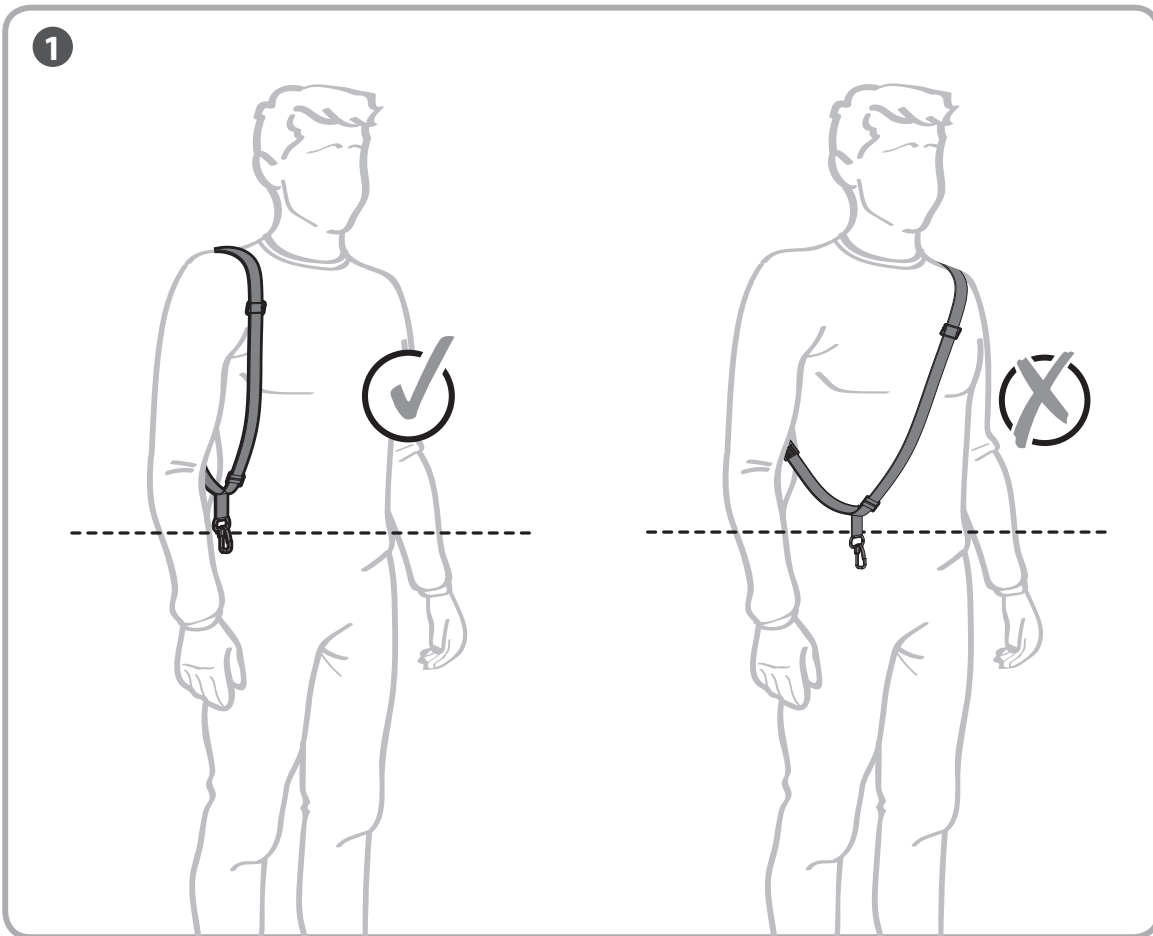
Ne dobja ki az elektromos szerszámokat a háztartási hulladékkal együtt!

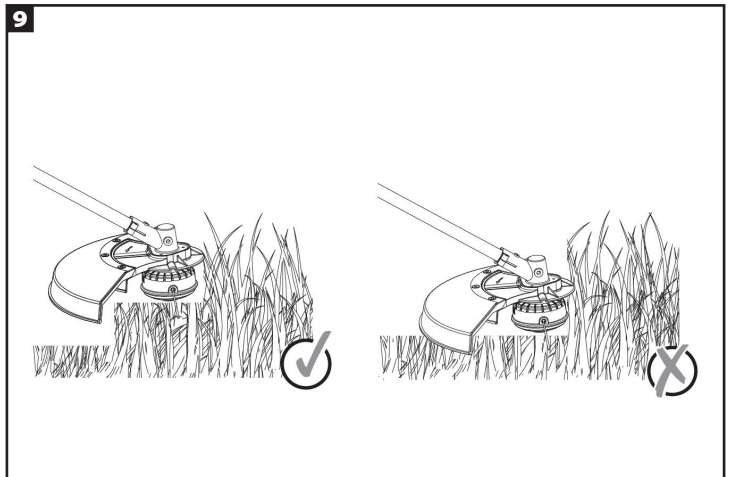
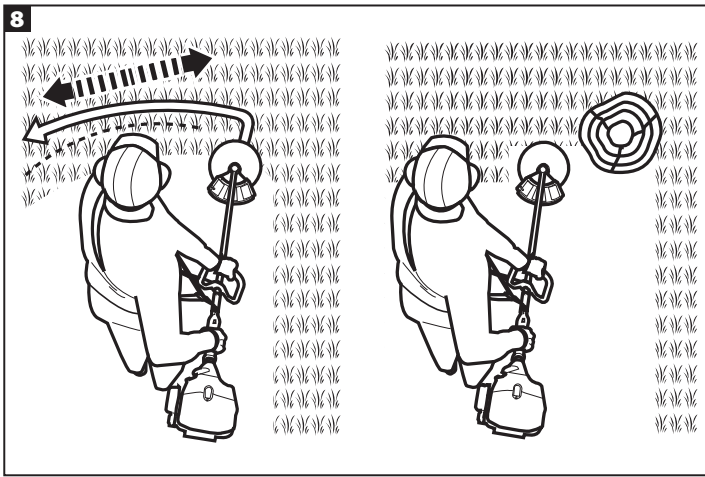
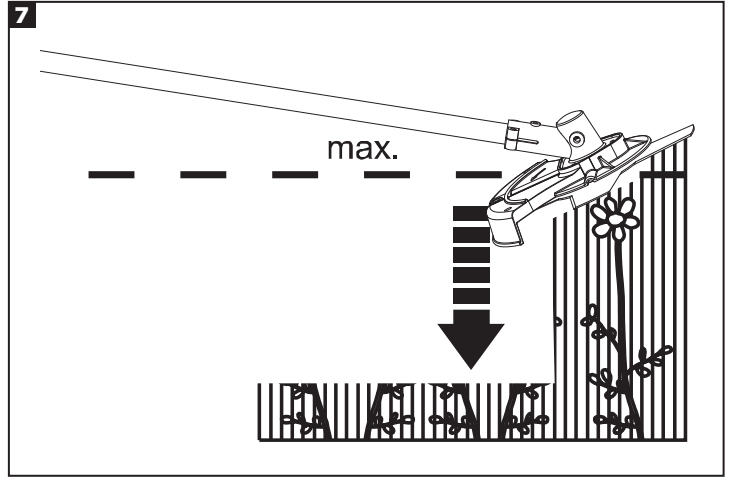
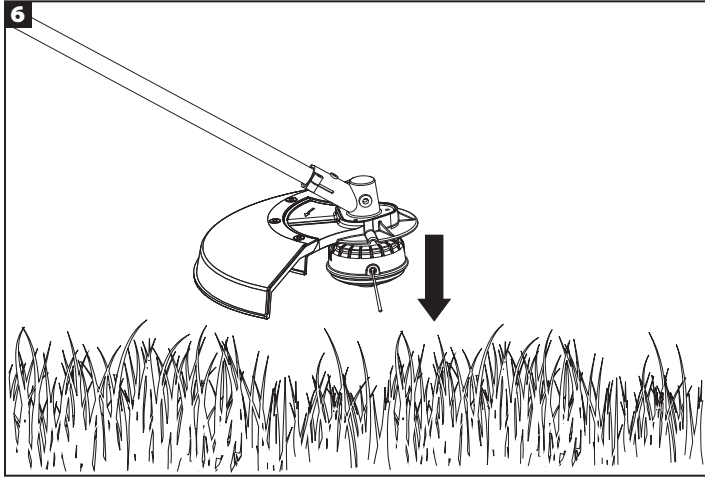
Az elektromos és elektronikus berendezések hulladékairól szóló 2002/96/EK európai irányelv és annak a nemzeti jogszabályokkal összhangban történő végrehajtása értelmében az élettartamuk végét elérő elektromos szerszámokat elkülönítve kell gyűjteni, és egy környezetbarát újrahasznosító létesítménybe kell visszavinni.



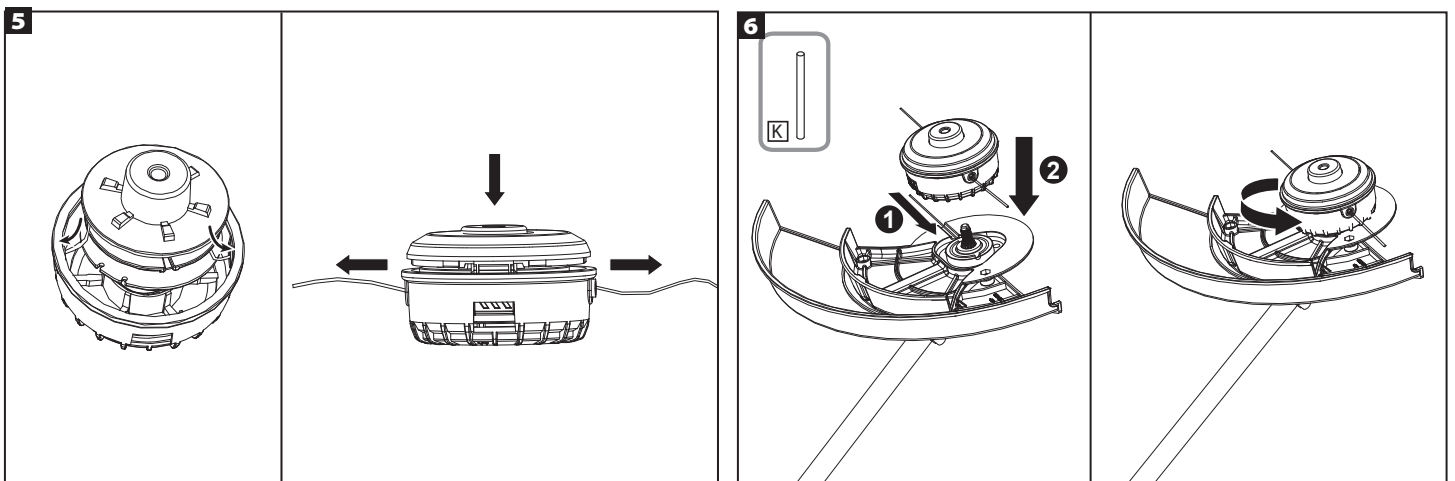
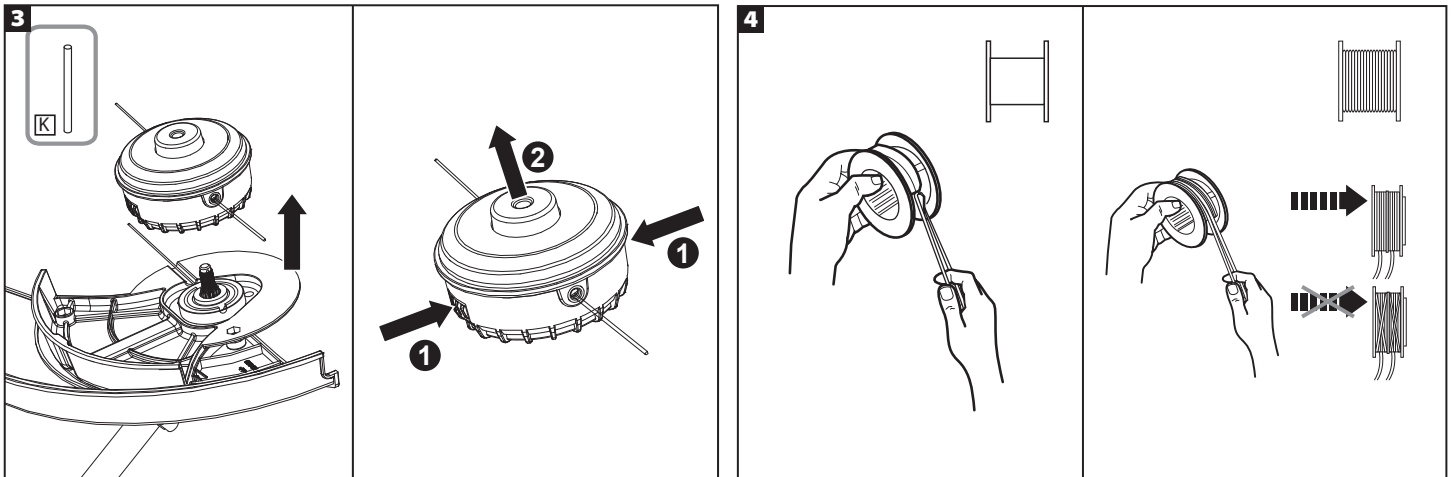
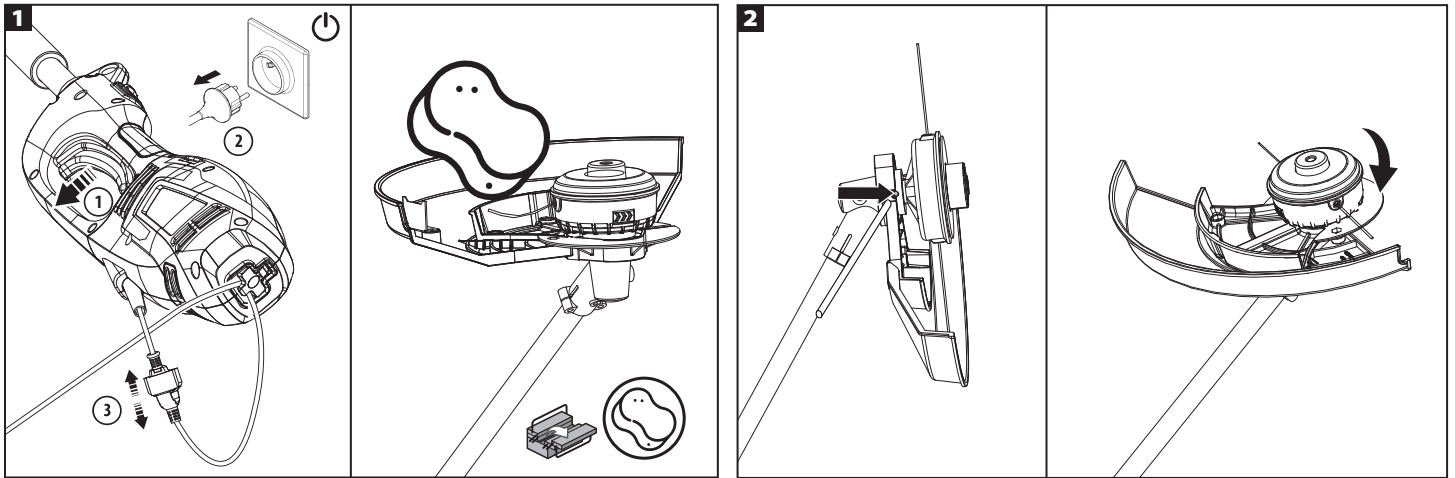


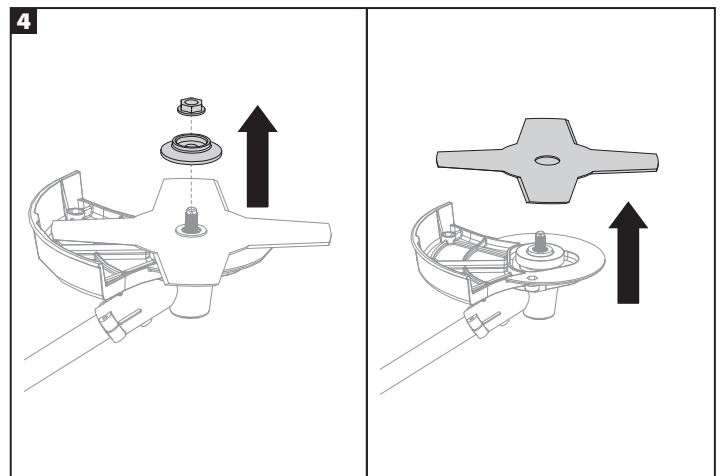
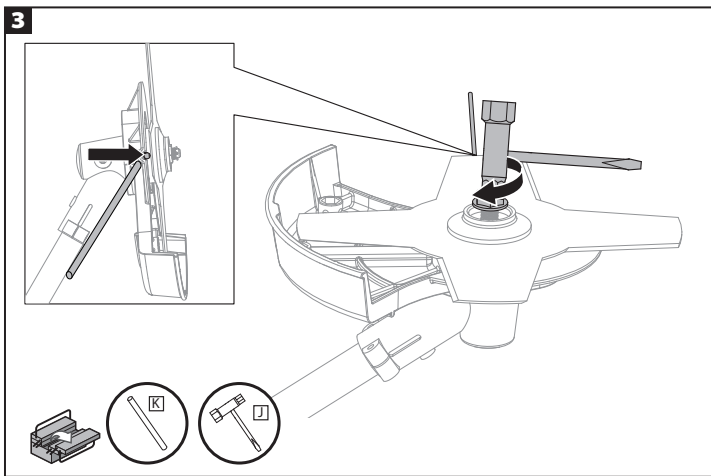
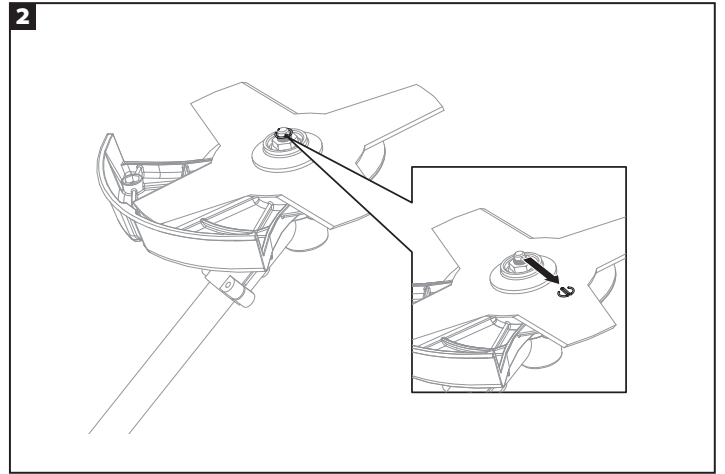
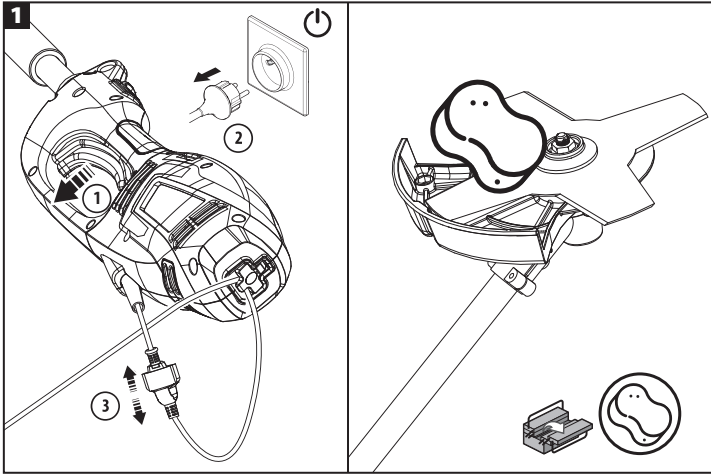
5

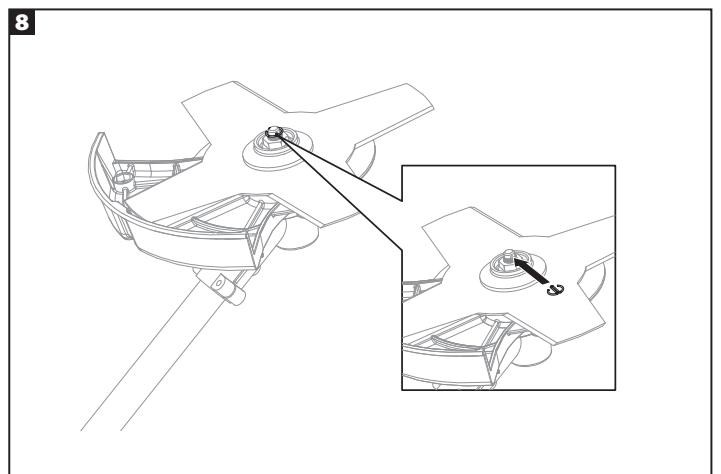
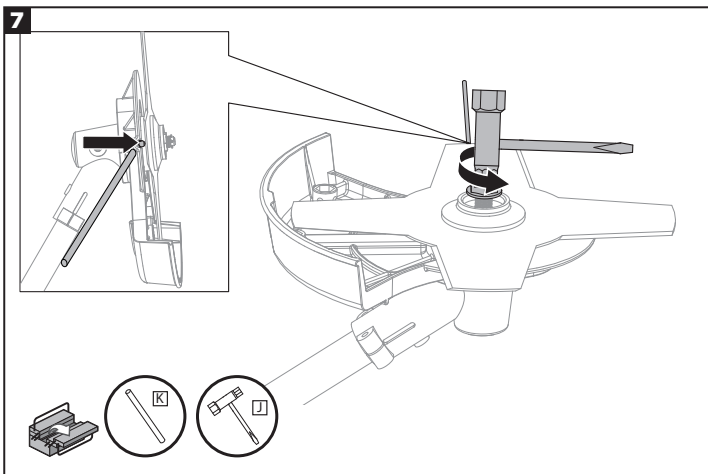
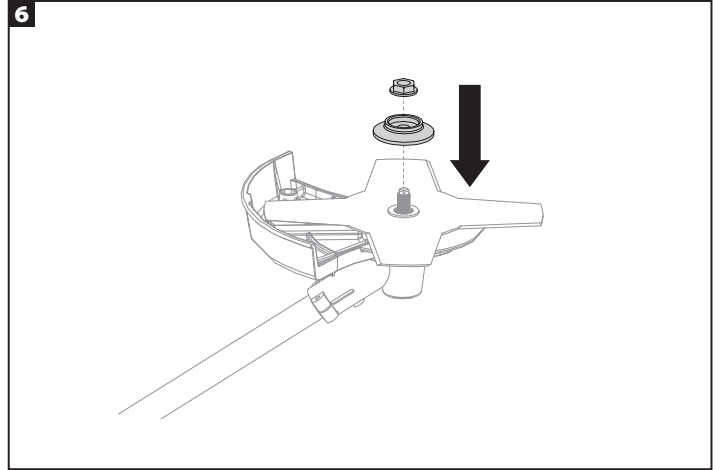
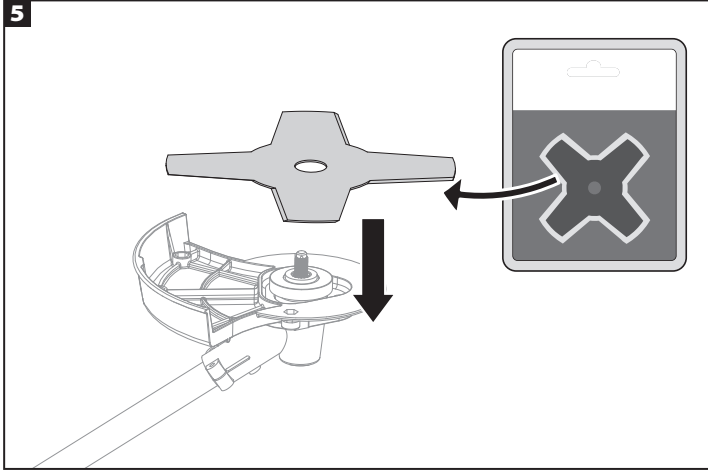


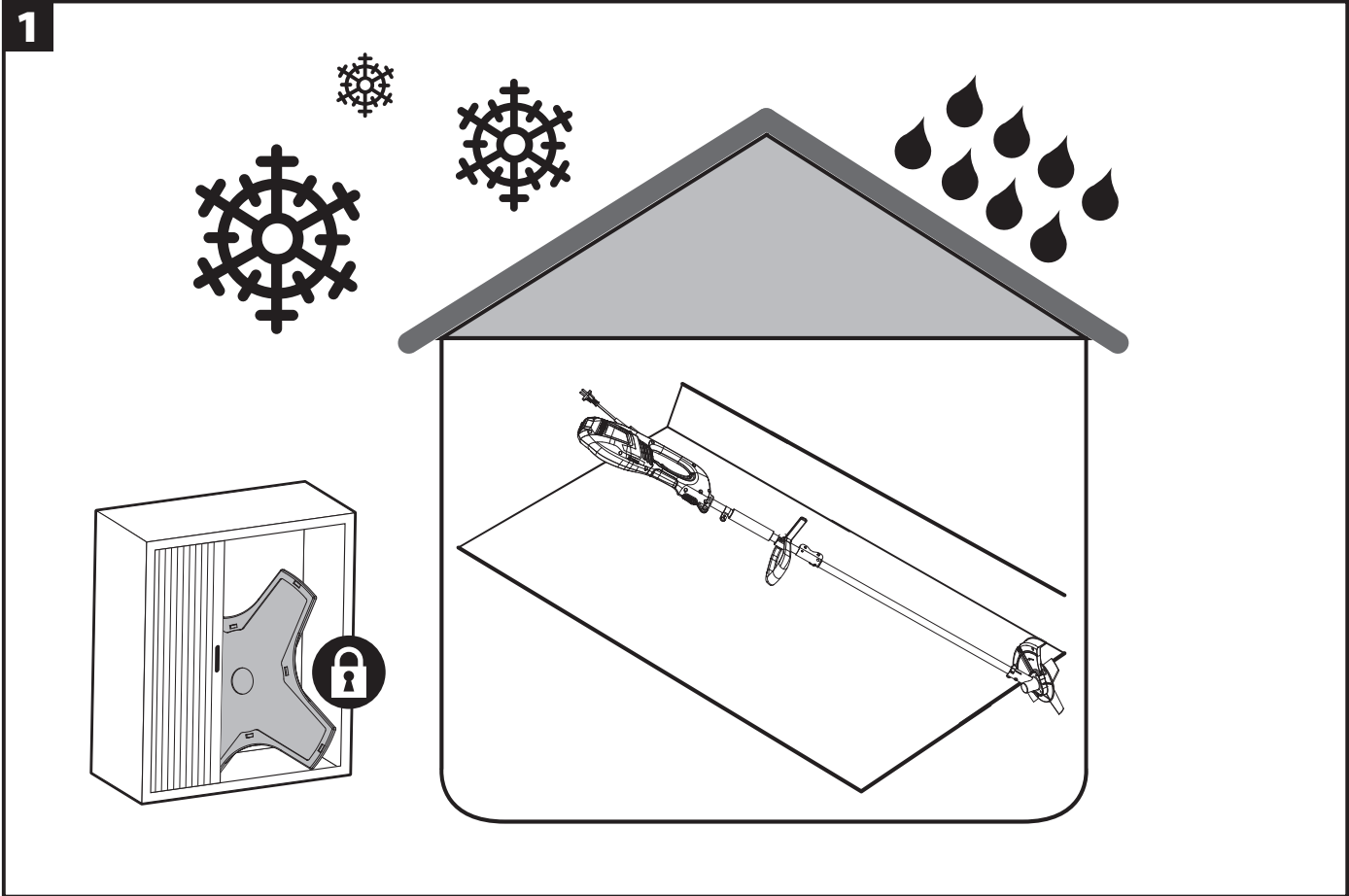


KARBANTARTÁS









Declaration of Conformity / Δήλωση Συμμόρφωσης

Product Name: **LAWN TRIMMER/BRUSH CUTTER**
Όνομα Προϊόντος: **ΗΛΕΚΤΡΙΚΟ ΘΑΜΝΟΚΟΠΤΙΚΟ**
Model / Μοντέλο: **EB1010**

EN	CE - DECLARATION OF CONFORMITY We declare under our sole responsibility that the product described under "Technical Data" is in conformity with the following standards or standardized documents and in accordance with the regulations:	SK	EK - VYHLÁSENIE O ZHODE Vyhlasujeme na vlastnú zodpovednosť, že výrobok opísaný v časti "Technické údaje" je v súlade s nasledujúcimi normami alebo štandardnými dokumentmi, podľa predpisov smerníc:
DE	CE - KONFORMITÄTSEKTLÄRUNG Wir erklären in alleiniger Verantwortung, dass das unter „Technische Daten“ beschriebene Produkt den folgenden Normen oder standardisierten Dokumenten entspricht, gemäß den Bestimmungen der Richtlinien:	BG	EK - ДЕКЛАРАЦИЯ ЗА СЪОТВЕТСТВИЕ Ние декларираме на наша отговорност единствено, че продуктът, описан в "Технически данни" е в съответствие със следните стандарти или стандартизирани документи, съобразно предписанията на директивите:
FR	CE - DECLARATION DE CONFORMITÉ Nous déclarons sous notre seule responsabilité que le produit décrit sous «Données techniques» est conforme aux normes ou documents normalisés suivants, conformément aux réglementations:	RO	CE - DECLARAȚIE DE CONFORMITATE Declarăm pe propria răspundere că produsul descris în secțiunea "Date tehnice" este în conformitate cu următoarele standarde sau documente standardizate, în conformitate cu reglementările:
SPA	CE - DECLARACION DE CONFORMIDAD Declaramos bajo nuestra exclusiva responsabilidad que el producto descrito en "Datos técnicos" cumple con las siguientes normas o documentos estandarizados, de acuerdo con los requisitos de las directivas:	NMK	EK - ДЕКЛАРАЦИЈА ЗА СООБРАЗНОСТ Под наша одговорност изјавуваме дека производот опишан под "Технички податоци" е во согласност со следните стандарди или стандартизирани документи и во согласност со прописите:
IT	CE - DICHIARAZIONE DI CONFORMITÀ Dichiariamo sotto la nostra esclusiva responsabilità che il prodotto descritto sotto "Dati tecnici" è conforme alle seguenti norme o documenti standardizzati e in accordo con i regolamenti:	HUN	EK - MEGFELELŐSÉGI NYILATKOZAT Kizárólagos felelősségünkkel kijelentjük, hogy a „Műszaki adatok” alatt leírt termék megfelel az alábbi szabványoknak vagy szabványosított dokumentumoknak, szabályoknak megfelelően:
SLO	CE - IZJAVA O KONFORMNOSTI Izjavljamo pod izključno odgovornostjo, da je izdelek, opisan pod „Tehnični podatki”, v skladu z naslednjimi standardi ali standardiziranimi dokumenti, v skladu z določili smernic:	POL	KE - DEKLARACJA ZGODNOŚCI Deklarujemy, na naszą wyłączną odpowiedzialność, że produkt opisany w "Danych technicznych" jest zgodny z następującymi normami lub standardowymi dokumentami, zgodnie z przepisami:
EL	Δήλωση συμμόρφωσης EK Δηλώνουμε υπεύθυνα ότι το προϊόν που περιγράφεται στο κεφάλαιο "Τεχνικά Χαρακτηριστικά" είναι συμβατό με τις ακόλουθες διατάξεις της κοινοτικής οδηγίας και με τα ακόλουθα εναρμονισμένα κανονιστικά πρότυπα:	POR	CE - DECLARAÇÃO DE CONFORMIDADE Declaramos sob nossa exclusiva responsabilidade que o produto descrito em "Dados técnicos" está em conformidade com as seguintes normas ou documentos padronizados, de acordo com os regulamentos:
MLT	KE - DIKJARAZZJONI TA' KONFORMITÀ Aħna niddikjaraw taht ir-responsabbiltà unika tagħna li l-prodott deskritt taht "Data Teknika" huwa konformi ma 'l-istandards jew id-dokumenti standardizzati li ġejjin, skond ir-regolamenti:	SRB	EK - ДЕКЛАРАЦИЈА КОНФОРМИТЕТА Изузетно изјављујемо да је производ описан у „Техничким подацима” у складу са следећим стандардима или стандардизованим документима и у складу са прописима:
HR	EK - IZJAVA O SUKLADNOSTI Izjavljujemo da smo pod isključivom odgovornošću da je proizvod opisan u „Tehničkim podacima” u skladu sa sljedećim standardima ili standardiziranim dokumentima i u skladu s propisima:	ALB	KE - Deklarata e Konformitetit Ne deklarojmë nën përgjegjësinë tonë vetëm se produkti i përshkruar në "Të dhënat teknike" është në përputhje me standardet e mëposhtme ose dokumentet e standardizuara dhe në përputhje me rregulloret:

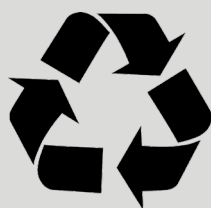
2006/42/EC
2014/30/EU

EN 62841-1:2015
EN ISO 11806-1:2022
EN 60335-1:2012/A15:2021
EN 50636-2-91:2014
EN 62233:2008
EN 55014-1:2017/A11:2020
EN IEC 55014-1:2021
EN IEC 55014-2:2021
EN 55014-2:2015
EN IEC 61000-3-2:2019
EN 61000-3-3:2013/A1:2019

Date of Issue: **18/11/2022**
Ημερομηνία Δήλωσης:

Under the responsibility of: **D. Nikolaou S.A**
Υπεύθυνος: **Δ. Νικολάου ΑΕΒΕ**





The instructions manual is also available in digital format on our website www.nikolaoutools.gr. Find it by entering the product code in the Search " 🔍 " field.

Μπορείτε να βρείτε τις οδηγίες χρήσης και σε ηλεκτρονική μορφή μέσω της ιστοσελίδας μας www.nikolaoutools.gr. Αναζητήστε τις με τον κωδικό προϊόντος στο πεδίο Αναζήτηση " 🔍 " .